

Bayerisches Staatsministerium des Innern, für Bau und Verkehr



Oberste Baubehörde im Bayerischen Staatsministerium des
Innern, für Bau und Verkehr • Postfach 22 12 53 • 80502 München

Vorab per E-Mail (anfragen@bayern.landtag.de)
Präsidentin
des Bayer. Landtags
Frau Barbara Stamm, MdL
Maximilianeum
81627 München

Ihr Zeichen, Ihre Nachricht vom PI/G-4254-4/387 I 3.12.2014	Unser Zeichen IIE4-3528-025/14 Telefon / - Fax 089 2192-3842 / -13842	Bearbeiter Herr Dorfner Zimmer 1435 (LAZ67)	München 12.01.2015 E-Mail josef.dorfner@stmi.bayern.de
---	--	---	---

Schriftliche Anfrage des Herrn Abgeordneten Florian Streibl vom 01.12.2014 betreffend Entwicklung der Fahrgastzahlen an den einzelnen Bahnhöfen im Werdenfels-Takt

Anlagen

Auswertung Fahrgastzahlen (zu Frage 1)
3 Kopien dieses Schreibens

Sehr geehrte Frau Landtagspräsidentin,

die Schriftliche Anfrage beantworte ich wie folgt:

*zu 1.: Wie haben sich die Fahrgastzahlen im Bereich des Werdenfelstakts seit der
Fahrplanumstellung im Dezember 2014 bis 31. November 2014 entwickelt, aufge-
schlüsselt nach:*

- a. den Fahrgastzahlen (Ein- und Aussteiger) an den einzelnen Bahnhöfen,*
- b. den Fahrgastzahlen an den einzelnen Bahnhöfen in den einzelnen Wochen
und Monaten und*
- c. der Entwicklung der Fahrgastzahlen im Fernverkehr im Bereich des Werden-
fels-Takts (ICE-Verbindungen) an den einzelnen Bahnhöfen mit Fernverkehrs-
anschluss?*

DB Regio erhebt als Betreiberin des Werdenfelsnetzes für die Bayerische Eisen-
bahngesellschaft mbH (BEG) regelmäßig Nachfragezahlen. Die Fahrgastzählun-

gen werden jeweils in einem Zeitraum von Januar bis Mitte Juni und von Mitte Juni bis Ende Dezember eines Jahres durchgeführt. Wegen der Stichprobenverteilung ist eine Aufbereitung repräsentativer Fahrgastzahlen nur für diese Erhebungszeiträume möglich. Da die Fahrgastzahlen für die zweite Jahreshälfte 2014 erst ab März 2015 vorliegen, wurden für die Beantwortung der Frage 1 die Daten des ersten Halbjahres 2014 für einen durchschnittlichen Werktag ausgewertet (Anlage). Eine Entwicklung der Fahrgastzahlen kann erst nach Auswertung mindestens eines weiteren Erhebungszeitraumes mitgeteilt werden. Fahrgastzahlen für den Fernverkehr liegen der Staatsregierung nicht vor.

Es wird darauf hingewiesen, dass die als Anlage beigefügten Daten Eigentum der Bayerischen Eisenbahngesellschaft mbH (BEG) sind und nicht ohne deren Zustimmung an Dritte weitergegeben oder veröffentlicht werden dürfen.

zu 2.: Liegen der Bayerischen Staatsregierung Erkenntnisse vor, wie sich die Zahl der verkauften Karten für Pendler (Wochen-, Monats- bzw. Jahreskarten, Jobtickets) im oben genannten Zeitraum entwickelt hat, aufgeschlüsselt nach:

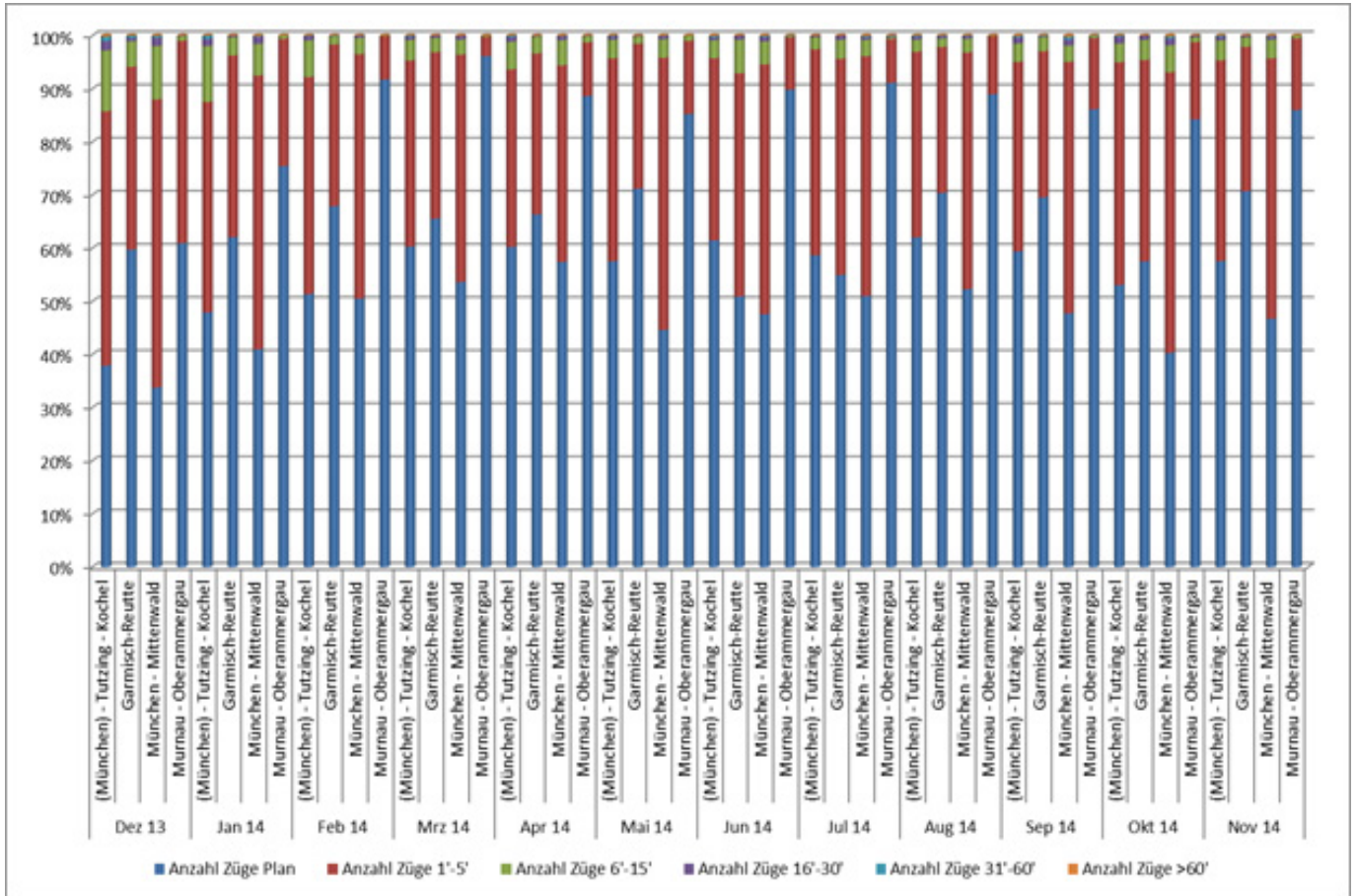
- a. dem entsprechenden Bestand an solchen Tickets im Jahr 2013 und*
- b. der Entwicklung dieser Ticketarten im Zuge der Einführung des neuen Werdenfels Takts bis 30. November 2014?*

Nein, diese Zahlen liegen der Bayerischen Staatsregierung nicht vor.

zu 3.: In welchem Umfang gab es im Zeitraum Dezember 2013 bis Ende November 2014 Verspätungen im Bereich des Werdenfels-Takts, aufgeschlüsselt nach:

- a. Verspätungen bis fünf Minuten, sechs bis 15 Minuten, 16 bis 30 Minuten, 31 bis 60 Minuten, mehr als 60 Minuten,*
- b. den jeweils betroffenen Zügen auf den einzelnen Strecken der Werdenfels-Bahn und*
- c. der taggenauen Aufschlüsselung der Verspätungen?*

Die Pünktlichkeit der Werdenfelsbahn hat sich seit Betriebsaufnahme im Dezember 2013 positiv entwickelt. Nach einem schwachen Betriebsstart werden seit Februar 2014 insgesamt stabile Pünktlichkeitswerte erreicht. Der Jahresdurchschnitt 2014 liegt einschließlich November bei 93,4 %. Die folgende Graphik stellt die monatliche Pünktlichkeit im Werdenfelsnetz innerhalb des angefragten Zeitraums dar – aufgeschlüsselt nach den angeforderten Streckenabschnitten und Verspätungskategorien. Es wird um Verständnis dafür gebeten, dass von einer Aufschlüsselung nach Tagen abgesehen wurde, da dies zu einem nicht vertretbaren Aufwand geführt hätte.



zu 4.: Liegen der Bayerischen Staatsregierung Erkenntnisse vor, in welchem Umfang in den einzelnen Monaten von Dezember 2013 bis November 2014 die Talent-2-Züge tatsächlich für den Fahrplanverkehr zur Verfügung standen, aufgeschlüsselt nach:

- den jeweils ausgefallenen Zügen in den genannten Monaten und
- der Ursache des jeweiligen Ausfalls?

Zum Betriebsstart im Dezember 2013 standen 26 von 37 Talent-2-Fahrzeugen zur Verfügung. Durch die Auslieferung eines weiteren Fahrzeugs hat sich die Anzahl ab Februar 2014 auf 27 erhöht. In den Monaten Mai bis November 2014 lag die Anzahl der verfügbaren Talent-2-Züge aufgrund eines langfristig ausgefallenen Unfallfahrzeugs wiederum bei 26 Fahrzeugen.

Die folgende Tabelle gibt einen Überblick über die im Werdenfelsnetz seit Dezember 2013 monatlich ausgefallenen Zugkilometer – aufgeschlüsselt nach fahrzeugbedingten Zugausfällen insgesamt (Talent-2-Fahrzeuge und Ersatzgarnituren) sowie fahrzeugbedingten Talent-2-Ausfällen. Eine weitere Differenzierung nach Einzelursachen liegt der Staatsregierung nicht vor. Für den Monat November 2014 sind noch keine Daten vorhanden.

Monat	Zugausfälle insgesamt (in Zugkilometern)	Davon fahrzeugbedingte Zugausfälle insgesamt (in Zugkilometern)	Davon fahrzeugbedingte Talent-2-Ausfälle (in Zugkilometern)
Dezember 2013	2.152	1.487	1.267
Januar 2014	3.877	2.441	2.398
Februar 2014	784	347	347
März 2014	1.444	414	103
April 2014	1.343	427	427
Mai 2014	3.140	377	175
Juni 2014	1.965	814	293
Juli 2014	2.335	267	190
August 2014	2.712	478	430
September 2014	876	237	237
Oktober 2014	9.876	388	344

Quelle: Monatliche DB-Qualitätsberichte für das Werdenfelsnetz

zu 5.: Liegen der Bayerischen Staatsregierung Erkenntnisse vor, wann die für den Werdenfels-Takt bestellten Talent-2-Züge vollständig zur Verfügung stehen?

Die für das Werdenfelsnetz bestellten 37 Neufahrzeuge stehen DB Regio mittlerweile vollständig zur Verfügung. Die letzten ausstehenden Fahrzeuge wurden vom Fahrzeughersteller Bombardier im November/Dezember 2014 ausgeliefert. Da die Talent-2-Flotte derzeit sukzessive mit einer neuen Software nachgerüstet wird, die zu weiteren Verbesserungen beim Betrieb der Talent-2-Züge führt, erbringt das Verkehrsunternehmen in Absprache mit der Bayerischen Eisenbahngesellschaft bis Mitte März 2015 einzelne Verkehrsleistungen weiterhin mit Ersatzfahrzeugen. Danach sollen im Werdenfelsnetz ausschließlich Talent-2-Fahrzeuge eingesetzt werden.

Zu 6.: Ist es zutreffend, dass zwischenzeitlich Talent-2-Züge des Werdenfelstakts im Bereich der S-Bahn Nürnberg eingesetzt wurden?

Nach Mitteilung von DB Regio wurden keine Talent-2-Züge der Werdenfelsbahn bei der S-Bahn Nürnberg eingesetzt. Das Verkehrsunternehmen habe lediglich bestimmte Instandhaltungsleistungen in der Werkstatt Nürnberg erbringen lassen.

Mit freundlichen Grüßen

gez.

Joachim Herrmann
Staatsminister

